

## Сертификация и утилизация

► Вся продукция ВАРТОН® сертифицирована, изготавливается в соответствии с ТУ 3461-001-29497914-2015. Соответствует требованиям ТР ТС 004/2011 «О безопасности низковольтного оборудования», ТР ТС 020/2011 «Электромагнитная совместимость технических средств»;

► Светодиодные светильники ВАРТОН® экологически безопасны, не требуют специальных условий и разрешений для утилизации, не относятся к опасным отходам;

## Гарантийные обязательства

► Замена вышедшей из строя электротехнической продукции осуществляется при наличии счёта-фактуры и/или при наличии и кассового чека, и данной инструкции, и/или гарантийного талона, а также при сохранении на светильнике маркировки о дате его производства;

► Гарантийный срок - 3 года от даты покупки при условии соблюдения условий эксплуатации, но не более 40 месяцев от даты изготовления;

► При отсутствии штампа магазина или торгующей организации срок гарантии исчисляется со дня выпуска светодиодного светильника ВАРТОН®;

► Светильник соответствует ТУ и признан годным к эксплуатации;

► Напряжение в питающей сети должно соответствовать ГОСТ 29322, при не соблюдении этого требования гарантия считается не действительной;

► «Воздействие химически активных веществ на светильник повышает вероятность деградации свето-

диодов и может привести к изменению светотехнических характеристик светильника. Повреждение светильника из-за воздействия химически активных веществ не является гарантийным случаем. Информация о совместимости светодиодов с химическими веществами представлена в разделе «техническая документация» на сайте [www.varton.ru \(http://varton.ru/documents/teh\\_docs/\)](http://varton.ru/documents/teh_docs/)»;

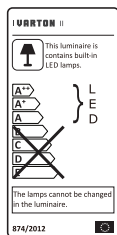
## Необходимые условия для предоставления гарантии на электротехническую продукцию ВАРТОН®

- Замена подлежат неработающие изделия ВАРТОН® при отсутствии видимых физических повреждений;
- Замена осуществляется при предъявлении правильно заполненного гарантийного талона (с указанием наименования изделия, даты, места продажи, подписи продавца, печати) и кассового чека или данного правильно заполненного паспорта и счёта-фактуры предприятия, в котором был приобретен товар;
- Не подлежат замене товары, имеющие видимые механические повреждения;
- Не подлежат замене товары, вышедшие из строя в результате попадания внутрь корпуса посторонних предметов, жидкостей, других материалов и веществ, не предназначенных для контакта с электротехнической продукцией;
- Не подлежат замене товары, вышедшие из строя в результате действия обстоятельств непреодолимой силы: пожар, затопление и т.д.

Адрес завода-изготовителя: Обособленное подразделение ООО ТПК «Вартон» - Научно-Производственный Комплекс «ВАРТОН», Россия, 301831, Тульская область, г. Богородицк, ул. 30 лет Победы, дом 1а; [industry@varton.ru](mailto:industry@varton.ru)

Служба технической поддержки:

[help@varton.ru](mailto:help@varton.ru)



EAC

Номер партии \_\_\_\_\_

Дата выпуска \_\_\_\_\_

Контролер \_\_\_\_\_

Упаковщик \_\_\_\_\_

Модель	Артикул	Место и дата продажи	Штамп магазина и подпись продавца

Версия 1

**ВАРТОН** | Ingenious solutions

## ПАСПОРТ И РУКОВОДСТВО ПО ЭКСПЛУАТАЦИИ на светильники Varton серии Universal-Line



## Область применения

► Светодиодные светильники Varton серии Universal-Line предусмотрены для общего и дополнительного освещения офисных, торговых, административных, общественных, а также жилых и производственных помещений.

## Общие параметры

- Низкое энергопотребление;
- Срок службы светодиодов до 50 000 часов;
- Индекс цветопередачи Ra >83;
- Питание сети AC 230 В±10%;
- Частота 50 Гц ±10%;
- Класс защиты от поражения электрическим током I;

## Спецификация на продукт

### Входит в стандартный комплект поставки:

- Светильник - 1 шт.;
- Руководство по эксплуатации;
- Упаковка;

### Не входит в стандартный комплект поставки и заказывается отдельно:

- Гибкий рулонный рассеиватель V2-R0-OP00-02.0.0109.00;
- Торцевые крышки с набором креплений V4-R0-70.0007.ULO-0001/V4-R0-70.0007.ULO-0002;
- Комплект креплений монтаж в линию Universal-Line (3 пластины и винты) V4-R0-70.0007.ULO-0003;
- Крепление вертикальный встраиваемый монтаж Universal-Line V4-R0-70.0007.ULO-0005;
- Крепление горизонтальный встраиваемый монтаж Universal-Line V4-R0-70.0007.ULO-0004;

## Внешний вид светильника

- корпус светильника из анодированного алюминия;
- гибкий матовый рулонный рассеиватель опал;
- алюминиевые торцевые крышки;

## Технические характеристики

Артикул	УХЛ	Метод установки	Температурный режим	Кэф-фициент пульсации %	Кэф-фициент мощности	Класс светораспределения	Тип КСС таб. 2 ГОСТ Р 54350	Степень защиты IP
V1-AX-WZZZZ-02XXX-20YYYCC	УХЛ 4	встраиваемый	от +1° до +40°С	≤1%	≥0,95	П	Д	40

\*X может быть любой цифрой от 0 до 9

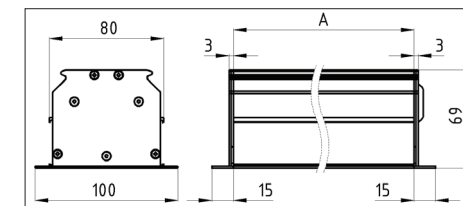
\*W может быть любой цифрой от 0 до 9

\*Z может быть любой цифрой от 0 до 9

\*YYY - трехзначное обозначение мощности изделия

\*СС - первые 2 цифры ЦТ изделия

► Производитель оставляет за собой право вносить в конструкцию и комплектацию изделия технические изменения и усовершенствования, не ухудшающие технические характеристики изделия, в любое время и без предварительного уведомления.



## Световой поток

Серия светильников	Мощность, В	Световой поток, lm	
		3000K	4000K
Universal-Line 861mm	30	2800	2900
Universal-Line 1146mm	36	3500	3600
Universal-Line 1431mm	46	4800	4900

## Вес и размеры

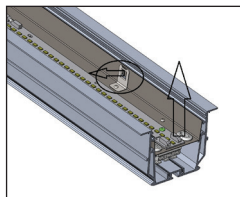
расшифровка кода размера «ZZZ»	Размер А, мм	максимальный вес изделия, кг
0413	861	2,8
0414	1146	3,48
0415	1431	4,17

\*При использовании 2х торцевых крышек длина увеличится на 30мм.

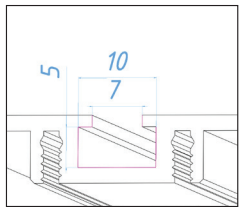
## Установка светильника

### Монтаж светильника в подвесные потолочные системы

- ▶ Извлеките светильник из упаковки;
- ▶ Отжав клипсы, извлеките из алюминиевого корпуса светильника стальную подложку со светодиодами;

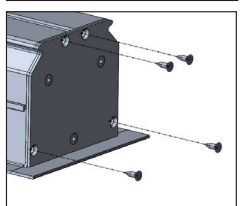


▶ Светильник необходимо подвесить к бетонному потолку или к другой несущей конструкции. Страховой подвес не входит в комплект поставки. Для крепления светильника к страховому подвесу используйте паз в верхней части светильника (10x7мм);



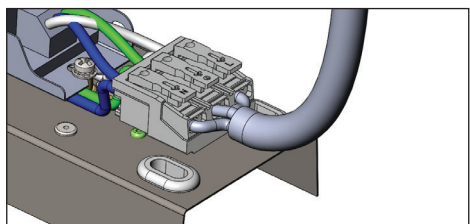
▶ Прикрепите торцевые крышки по бокам светильника при помощи саморезов;

▶ Предварительно отключив электричество, заведите питающий провод в корпус светильника через гермоввод торцевой крышки;



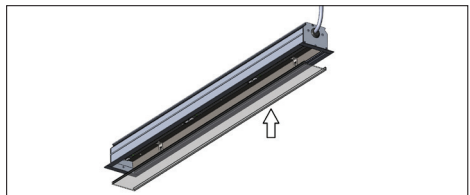
▶ Закрепите светильник в потолочной системе;

▶ Подключите питающий провод, сечением не более 2,5 мм<sup>2</sup> к клеммной колодке расположенной на металлической подложке, соблюдая маркировку;



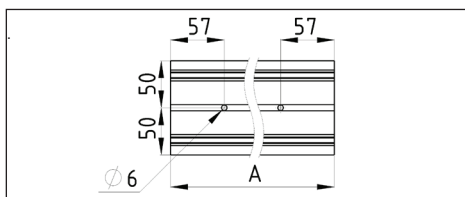
### Не забудьте заземлить светильник!

- ▶ Вставьте стальную подложку обратно в алюминиевый корпус светильника до щелчка;
- ▶ Извлеките рассеиватель из упаковки, используя канцелярский нож, отрежьте его в размер светильника и вставьте (защелкните) его в корпус;



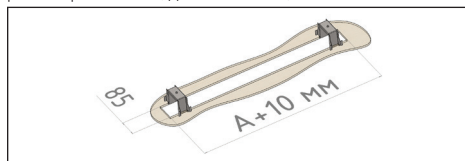
### Монтаж Universal-Line в ГКЛ (вертикальный)

- ▶ Извлеките светильник из упаковки;
- ▶ Отжав клипсы, извлеките из алюминиевого корпуса светильника стальную подложку со светодиодами;
- ▶ Просверлите два отверстия 6 мм, для установочных болтов в верхней части светильника;

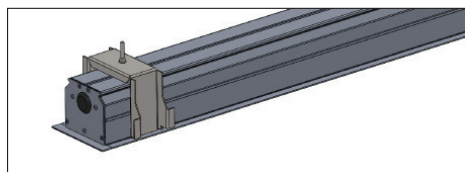


▶ Прикрепите торцевые крышки по бокам светильника при помощи саморезов;

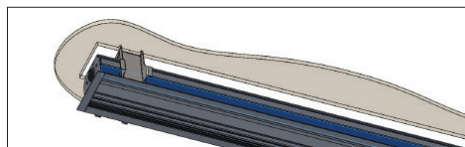
▶ Вырежьте прямоугольное отверстие согласно размерам: ширина 85 мм, длина A+10 мм;



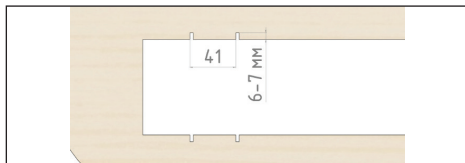
▶ Установите кронштейны на светильник и притяните их;



▶ Приставьте светильник к прорезанному ранее отверстию, отметьте места пропилов для фиксаторов кронштейна;



▶ Выполните пропил глубиной 6-7 мм;



▶ Снимите кронштейн со светильника и установите его с внутренней стороны, вожмите фиксаторы в материал;



▶ Предварительно отключив электричество, заведите питающий провод сети в корпус светильника через гермоввод торцевой крышки;

▶ Вставьте светильник в прорезанное отверстие и притяните светильник к установленным ранее кронштейнам;

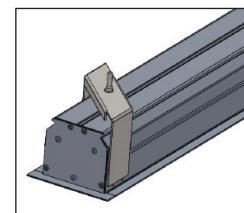
▶ Подключите питающий провод к клеммной колодке расположенной на металлической подложке, соблюдая маркировку;

### Не забудьте заземлить светильник!

- ▶ Вставьте стальную подложку обратно в алюминиевый корпус светильника до щелчка;
- ▶ Извлеките рассеиватель из упаковки, используя канцелярский нож, отрежьте его в размер светильника и вставьте (защелкните) его в корпус;

### Монтаж Universal-Line в ГКЛ (горизонтальный)

- ▶ Извлеките светильник из упаковки;
- ▶ Отведя клипсы, извлеките из алюминиевого корпуса светильника стальную подложку со светодиодами;
- ▶ Просверлите два отверстия 6 мм, для установочных болтов в верхней части светильника;
- ▶ Прикрепите торцевые крышки по бокам светильника при помощи саморезов;
- ▶ Установите поворотные кронштейны на светильник, вставьте винт в просверленные ранее отверстие изнутри корпуса светильника и наживите на него кронштейн, при этом кронштейн должен свободно вращаться. Выставьте упорные стойки кронштейна параллельно боковым поверхностям светильника;



▶ Вырежьте прямоугольное отверстие в потолке согласно размерам: ширина 85 мм, длина A+10 мм;

▶ Предварительно отключив электричество, заведите питающий провод в корпус светильника через гермоввод торцевой крышки;

▶ Вставьте светильник в подготовленное потолочное отверстие. Отверткой надавите на винт поворотного кронштейна и вращая отвертку по часовой стрелке притяните кронштейн к потолку, при этом поворотный кронштейн должен развернуться и упереться в потолок с обратной стороны. За потолочным пространством не должно быть элементов, мешающих повороту кронштейна;

▶ Подключите питающий провод к клеммной колодке расположенной на металлической подложке, соблюдая маркировку;

### Не забудьте заземлить светильник!

- ▶ Вставьте стальную подложку обратно в алюминиевый корпус светильника до щелчка;
- ▶ Извлеките рассеиватель из упаковки, используя канцелярский нож, отрежьте его в размер светильника и вставьте (защелкните) его в корпус;

### Соединение светильников в линию

- ▶ Извлеките светильник из упаковки;
- ▶ Отведя клипсы, извлеките из алюминиевого корпуса светильника стальную подложку со светодиодами;
- ▶ Вставьте соединительные пластины, в пазы сверху и с внутренних сторон одного из корпусов светильника.

Подтяните установочные винты. Соедините корпус таким образом, что бы соединительные пластины попали в соответствующие пазы ответного корпуса и разместите их симметрично относительно места стыка двух корпусов.

сов. Притяните пластины установочными винтами к корпусам светильника;

- ▶ Проведите электрическое соединение между двумя подложками, расположенными рядом. Соедините провода одной подложки с клеммной колодкой другой подложки, соблюдая коммутацию. Свободные концы проводов последней подложки должны быть изолированными;
- ▶ Вставьте обратно собранные в линию стальные подложки в алюминиевые корпуса светильника до щелчка;

### Условия транспортировки и хранения светильников

- ▶ Условия транспортировки светильников в части воздействия механических факторов должны соответствовать группе С ГОСТ 23216, в том числе в части воздействия климатических факторов – группе условий хранения 2 по ГОСТ 15150;
- ▶ Условия хранения светильников должны соответствовать группе условий хранения 2 ГОСТ 15150;
- ▶ При соблюдении описанных выше условий транспортировки и хранения, срок хранения светильника не ограничен;

### Эксплуатация и техника безопасности

- ▶ Качество электросети должно соответствовать ГОСТ 32144;
- ▶ Эксплуатация светильника производится в соответствии с "Правилами технической эксплуатации электроустановок потребителей";
- ▶ Монтаж, демонтаж и обслуживание электротехнической продукции ВАРТОН® должны производиться при выключенном электропитании;
- ▶ Во избежание несчастных случаев категорически запрещается:
- ▶ Производить монтаж и демонтаж электротехнической продукции при включенном электропитании.

### ⚠ Внимание! Перед установкой или заменой отключите питание!

- ▶ Светодиодные светильники ВАРТОН® и комплектующие при подключении не должны иметь механических повреждений;
- ▶ При монтаже необходимо соблюдать инструкции по подключению – неверное соединение может повредить изделие;
- ▶ Светодиодные светильники ВАРТОН® могут использоваться только с электронной комплектацией, предусмотренных в производственных спецификациях ВАРТОН®. При самостоятельной замене электронной комплектации, используемой при производстве Вартон, на иную комплектацию, отменяется предусмотренный на изделие гарантийный срок;
- ▶ Проводить монтаж электротехнической продукции ВАРТОН® рекомендуется в соответствии с прилагаемыми инструкциями лицом, имеющим специальный допуск для проведения соответствующих работ;
- ▶ В целях повышения надежности и увеличения срока службы, рекомендуется периодически осматривать находящуюся в эксплуатации электротехническую продукцию с целью обнаружения возможного загрязнения, механических повреждений и оценки работоспособности;
- ▶ С целью исключения поражения электрическим током, светильник должен быть заземлен. Для заземления на корпусе светильника имеется клемма для подключения провода заземления;